

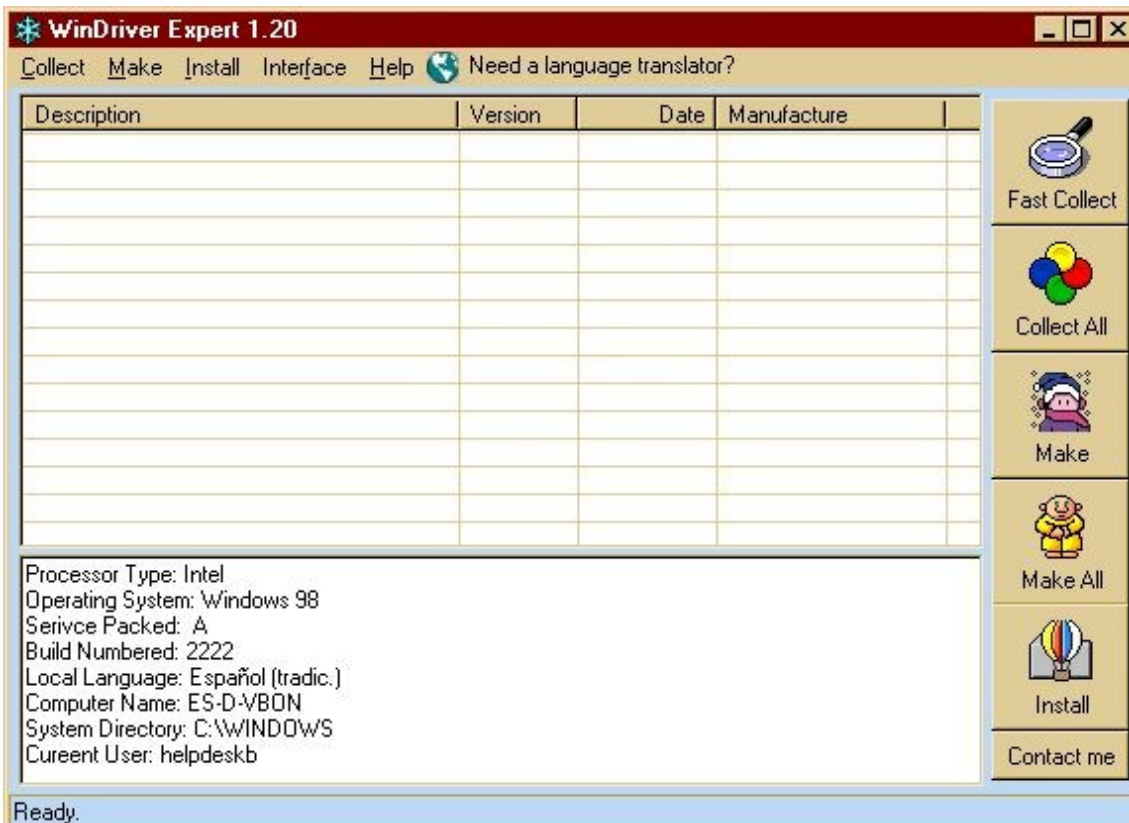
## ❄️ WINDRIVER EXPERT 1.20 ❄️

El programa que explicaremos a continuación nos resultará muy útil tanto si tenemos muchos ordenadores como si sólo tenemos uno.


Si nos encontramos que a un ordenador le faltan unos “drivers” de algún dispositivo y tenemos otro ordenador idéntico o con este mismo dispositivo, podemos extraer los “drivers” del ordenador que funciona bien e instalarlos en el que no funciona. Si sólo tenemos un ordenador podemos extraer los “drivers” y tenerlos a disposición de cualquier necesidad (desconfiguración, desinstalación...).

### Información básica y reconocimiento de “drivers” por parte del programa.

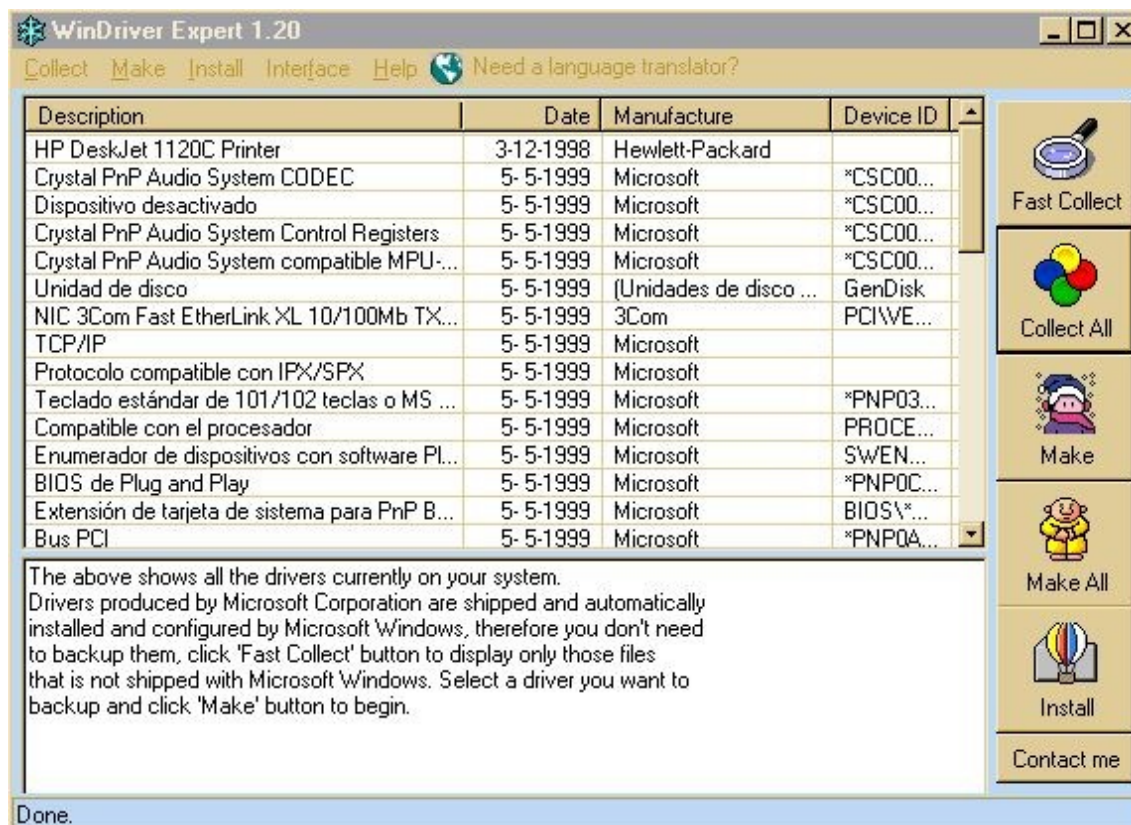
Cuando abrimos el programa la pantalla que nos aparece es la siguiente:



La pantalla principal nos muestra los datos del ordenador en la ventana inferior (tipo de procesador, sistema operativo, nombre del ordenador... ). Nos encontramos también con la barra de menús a la parte superior, que no necesitaremos demasiado porque tenemos los botones de la parte derecha con los cuales podamos ejecutar las opciones del programa.

Lo primero que haremos será obtener la lista de los dispositivos instalados a nuestro ordenador, para esto haremos clic al botón **“Collect All”** . Si hiciéramos clic al botón superior **“Fast Collect”** obtendríamos una lista muy sencilla con sólo 4 o 5 dispositivos, dónde probablemente no habría el dispositivo deseado.

La pantalla que obtenemos tras hacer un **“Collect All”** será similar a esta:

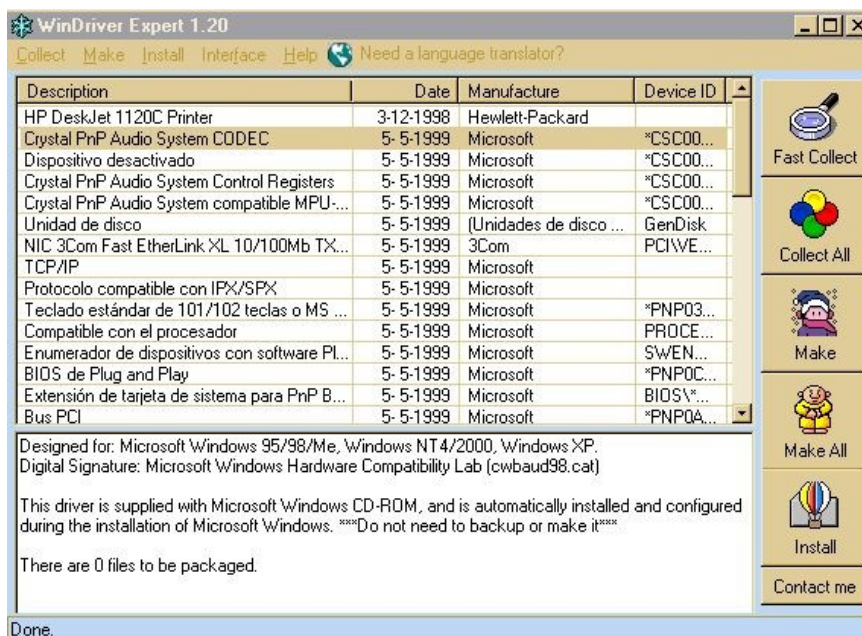


Tenemos ahora una lista de todos los “drivers” necesarios para que nuestro sistema funcione. La mayoría de ellos son “drivers” comunes como los del teclado, del BUS PCI y cosas parecidas que muy pocas veces dan problemas. Encontraremos también referencias a “drivers” más problemáticos como los de la tarjeta de sonido, impresora o vídeo.

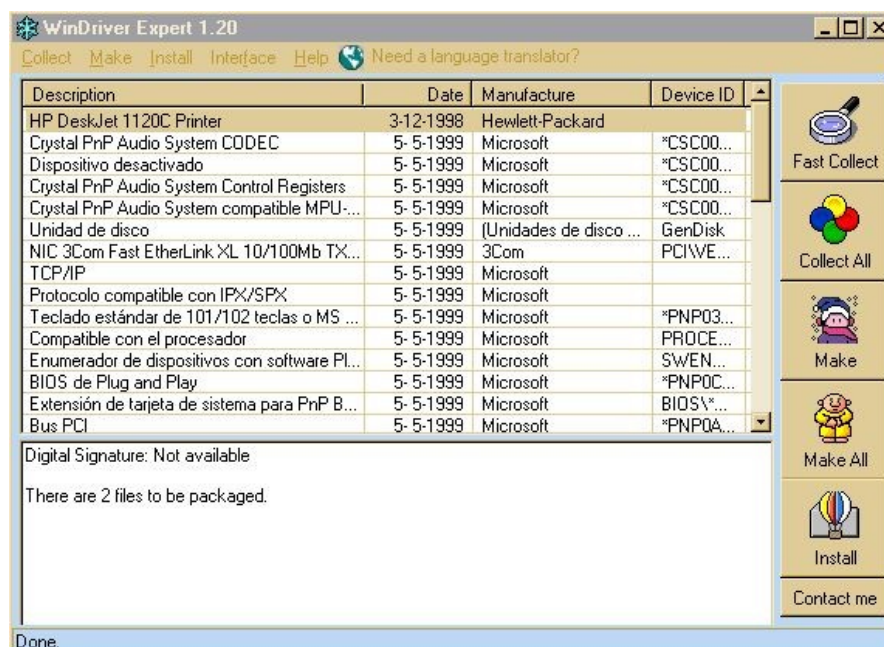
Este programa distingue entre dos tipos de “drivers” y es muy importante tener esto en cuenta. La ventana inferior de información nos mostrará el tipo de “drivers” que hemos seleccionado. Los dos tipos son: por un lado los que se instalan desde el propio CD del Windows y por el otro los que se instalan después, desde otro disquet, normalmente proporcionado con el dispositivo. Estos últimos son los que dan más problemas para conseguirlos de nuevo.

La imagen siguiente nos muestra la información que veremos en la ventana inferior cuando se trata de un “driver” proporcionado por Windows. Observamos que en la ventana inferior aparece una línea: *“This driver is supplied with Microsoft Windows CD-ROM, and is automatically installed and configured during the installation of*

Microsoft Windows. **\*\*\*Do not need to backup or make it\*\*\***, que traducido quiere decir que ha sido proporcionado por Windows y que no hace falta hacer una copia.

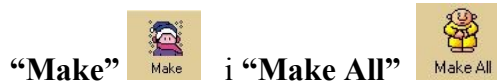


A continuación veremos el nombre del “driver” en cuestión, el nombre del fabricante, etc.



## Extracción de “drivers”

Para extraer los “drivers” nos encontramos con dos botones diferentes:



“**Make**” nos servirá por extraer sólo el “driver” del dispositivo que tengamos seleccionado en este momento. Una vez hacemos clic veremos que en la parte inferior que el programa está escaneando nuestro disco duro. Aquí mismo se nos pedirá que ponemos una carpeta dónde guardar los “drivers” ya extraídos (“C:\My drivers” por defecto). Después haremos clic en “Start” y ya nos habrá creado los “drivers” en el directorio especificado. Este proceso puede tardar unos minutos.


“**Make All**” nos extraerá todos los “drivers” de los dispositivos mostrados en la lista. Nos pedirá primero el directorio y procederá a extraer todos los “drivers”.

Se tiene que tener en cuenta que si el dispositivo tiene los “drivers” proporcionados por Windows seguramente sólo se extraerá un archivo con extensión “.inf”, esto será suficiente por ir a otro ordenador y mediante el “Panel de Control” instalar el dispositivo, también encontraremos una utilidad para instalar los “drivers” con el propio programa Windriver Expert.

Si el dispositivo tiene los “drivers” proporcionados por el propio fabricante seguramente nos creará todos los ficheros que podamos encontrar en el CD o en el disquete del fabricante, algunas veces incluso un archivo **.\*EXE** automático para instalar los “drivers” él mismo.

## Instalar un “driver” anteriormente extraído

Instalar un “driver” que tengamos en el disco duro será muy sencillo pulsando el botón

“**Install**” . Al hacer esto se nos abrirá una ventana dónde procederemos a buscar el “driver” que necesitamos (todos los archivos serán extensión “.inf”).

Para actualizar un “driver” también podemos ir al “Panel de Control” de Windows y hacer clic al icono de “Sistema”, elegimos “Administrador de dispositivos”. Nos encontramos aquí con una lista de los dispositivos **instalados**. Sólo tenemos que escoger un de ellos. Nos aparecerá entonces una pantalla con una información sobre este dispositivo y en esta pantalla una ficha denominada “controlador”. Dentro de esta podemos ver el botón “**Actualizar Controlador**”. Si pulsamos este botón podemos buscar la ubicación dónde tengamos un “driver” anteriormente extraído.